



Przedsiębiorstwo Wodociągów i Kanalizacji w Końskich Sp. z o.o. zostało utworzone z dniem 1 stycznia 2008 roku poprzez przekształcenie zakładu budżetowego.

Głównym przedmiotem działalności Spółki jest ujmowanie, uzdatnianie, dystrybucja i sprzedaż wody oraz usługi w zakresie zbiorowego odbioru i oczyszczania ścieków.

Rocznie produkujemy prawie 2 mln m<sup>3</sup> wody:

- ujęcie wody w Modliszewicach - 5 studni głębinowych,
- ujęcia w Końskich - 3 studnie głębinowe,
- SUW w Paruchach – 1 studnia głębinowa,
- SUW w Wąsoszu – 1 studnia głębinowa.

Eksploatujemy 265 km sieci wodociągowej i 6100 szt. przyłączy o łącznej długości 156 km.

































Rocznie oczyszczamy prawie 1,4 mln m<sup>3</sup> ścieków w dwóch oczyszczalniach:

- oczyszczalnia w Kornicy  $Q_{d\acute{s}r} = 6600 \text{ m}^3/\text{d}$ ,
- oczyszczalnia w Końskich  $Q_{d\acute{s}r} = 1020 \text{ m}^3/\text{d}$ .

Eksploatujemy 67 km sieci kanalizacyjnej i prawie 1660 szt. przyłączy o łącznej długości 30 km.











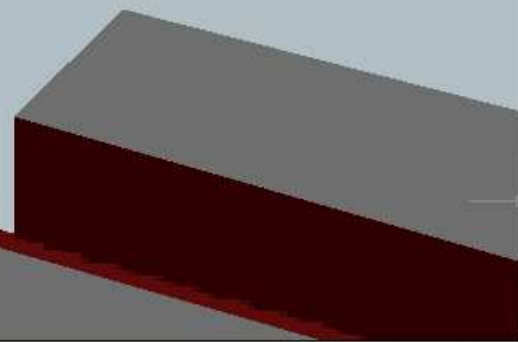
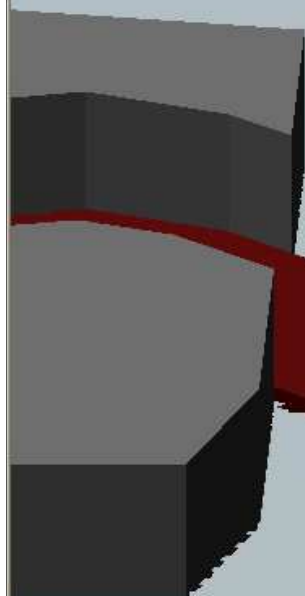




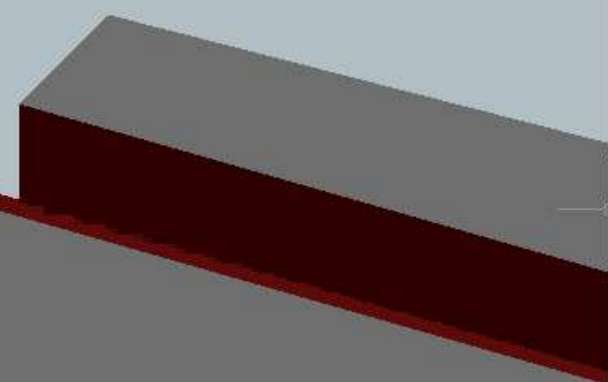
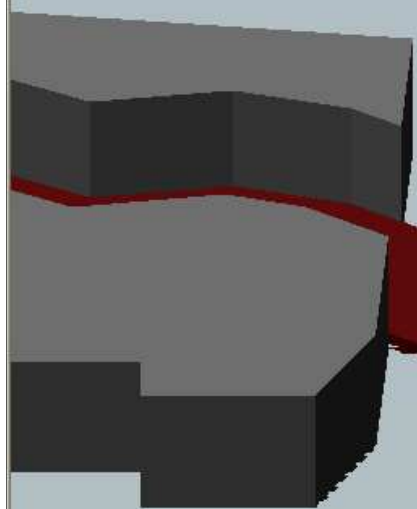
Obecnie Przedsiębiorstwo realizuje również projekt dofinansowywany z Funduszu Spójności pod nazwą „Uporządkowanie gospodarki wodno-ściekowej na terenie miasta i gminy Końskie”. Wartość projektu – 245 mln zł. brutto.

Po zakończeniu realizacji projektu w roku 2014 długość kanałów sieci kanalizacji sanitarnej obsługiwanej przez Przedsiębiorstwo wyniesie 202,5 km.

















WYKONAWCZOŚĆ



WYDZIAŁ INŻYNIERSTWA  
MATERIAŁOWEGO  
KATEDRA  
MATERIAŁÓW  
METALICZNYCH  
I  
SPRAW  
CIEPŁOTYCH  
I  
ENERGII  
Ciepłota



K

# Włodzisławice



K



# Modliszewice



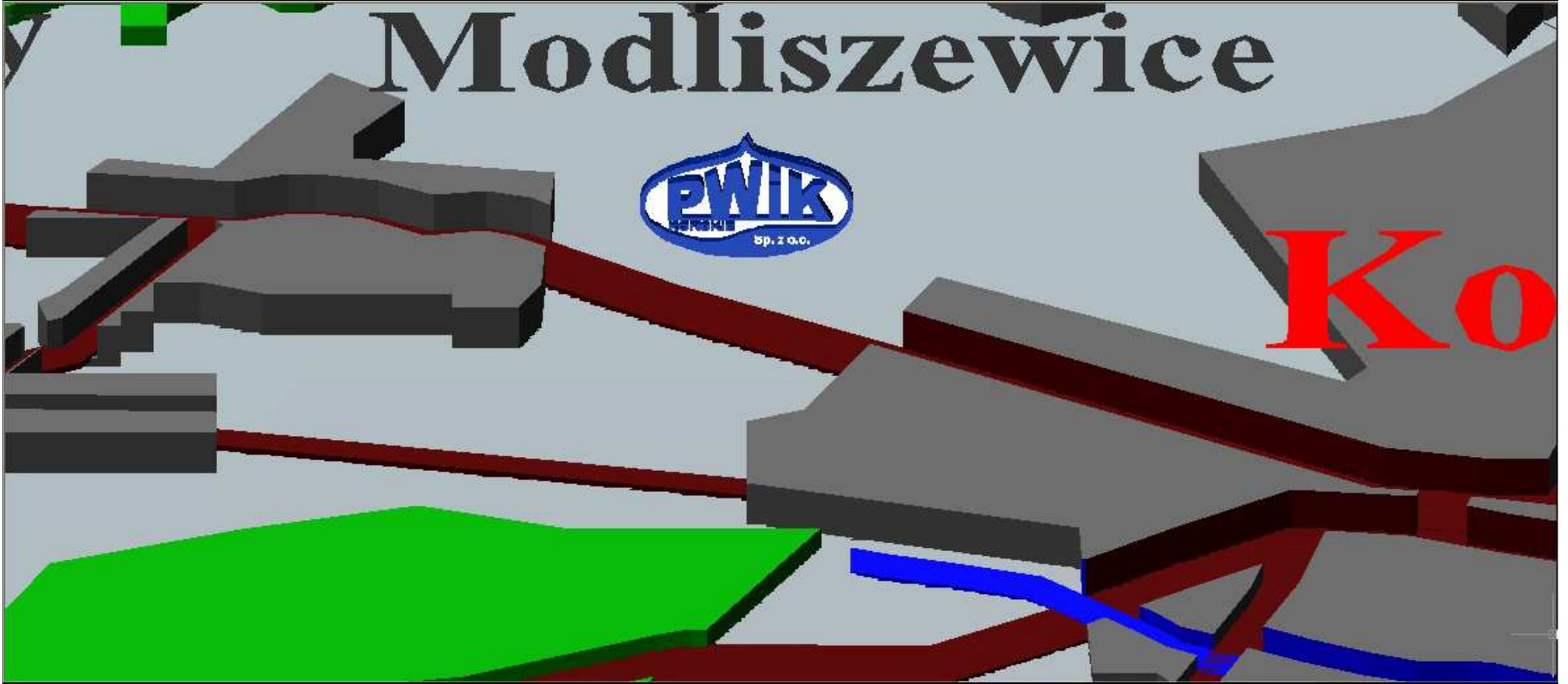
Ko

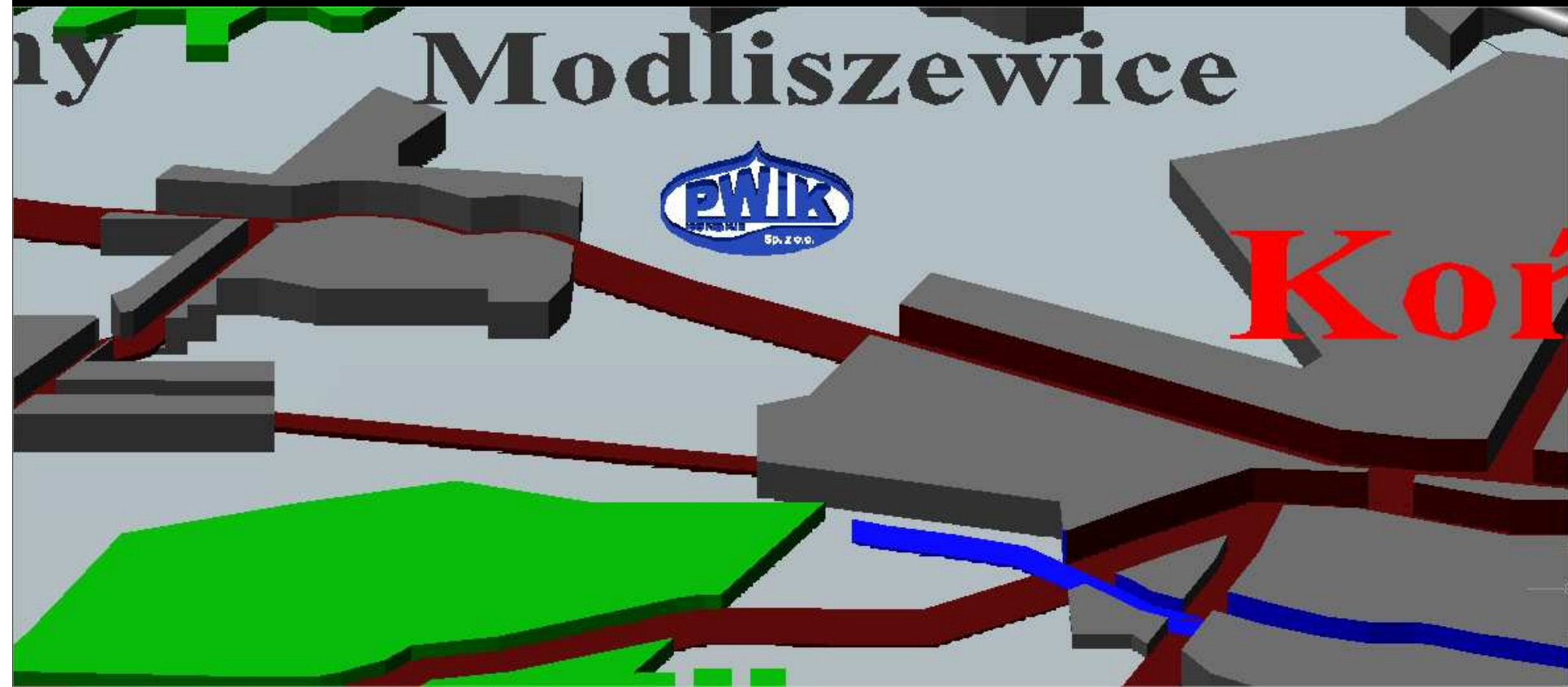


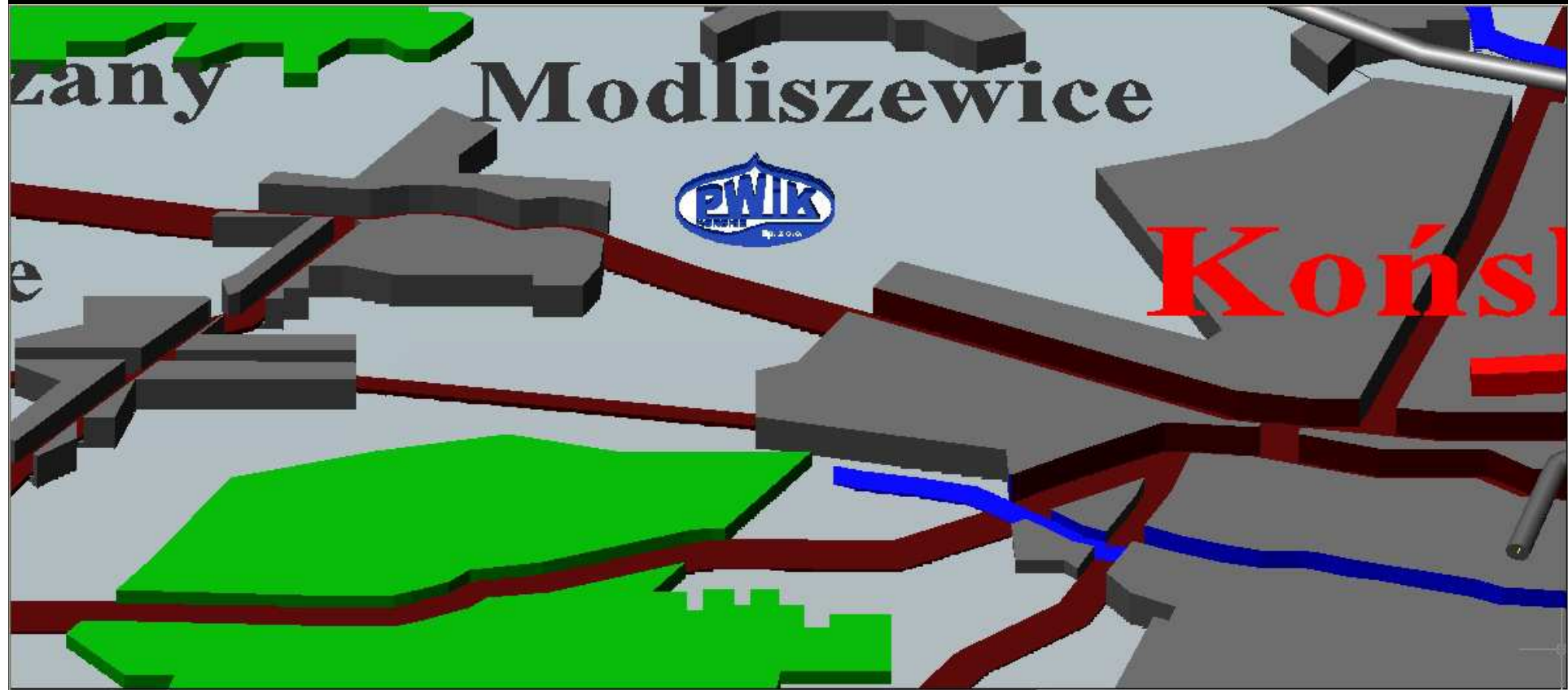
# Modliszewice



Ko





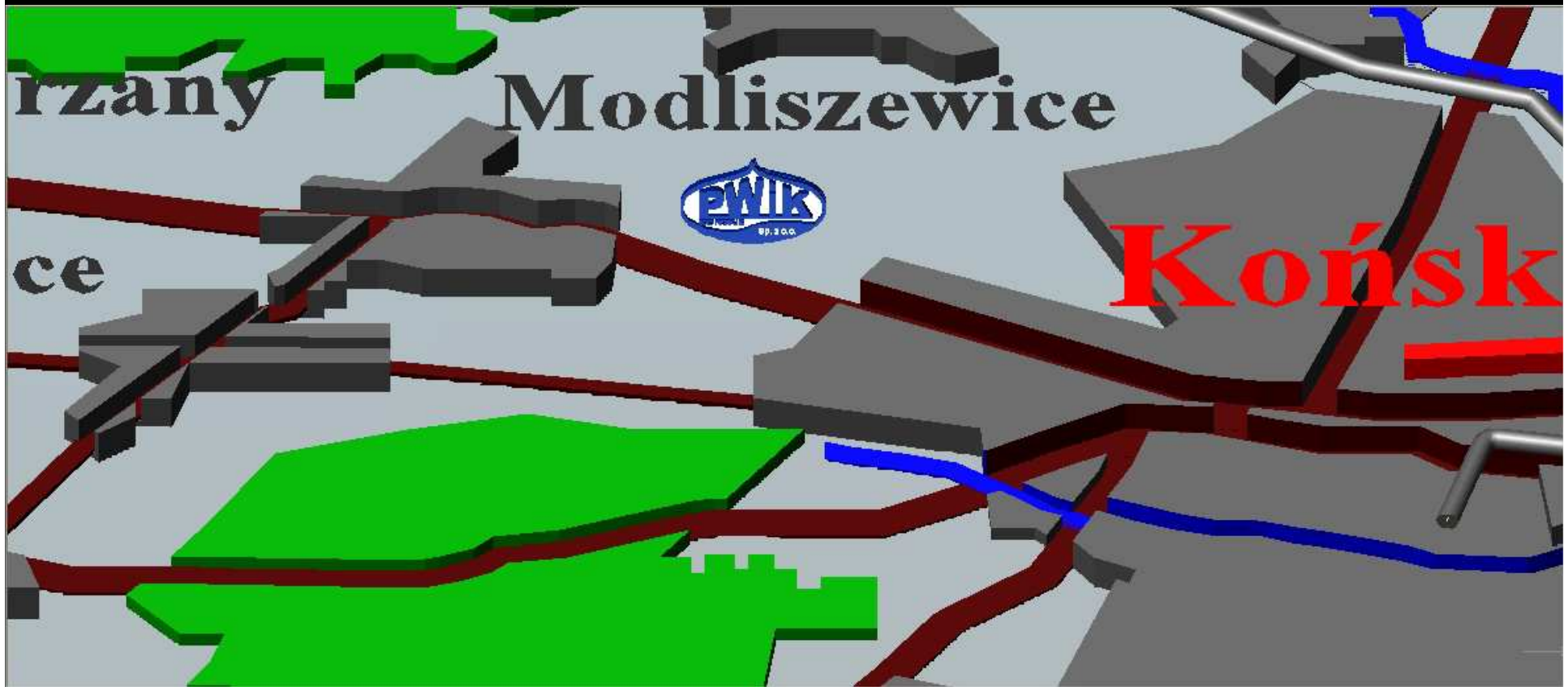


zany

Modliszewice



Końsk



rzany

Modliszewice

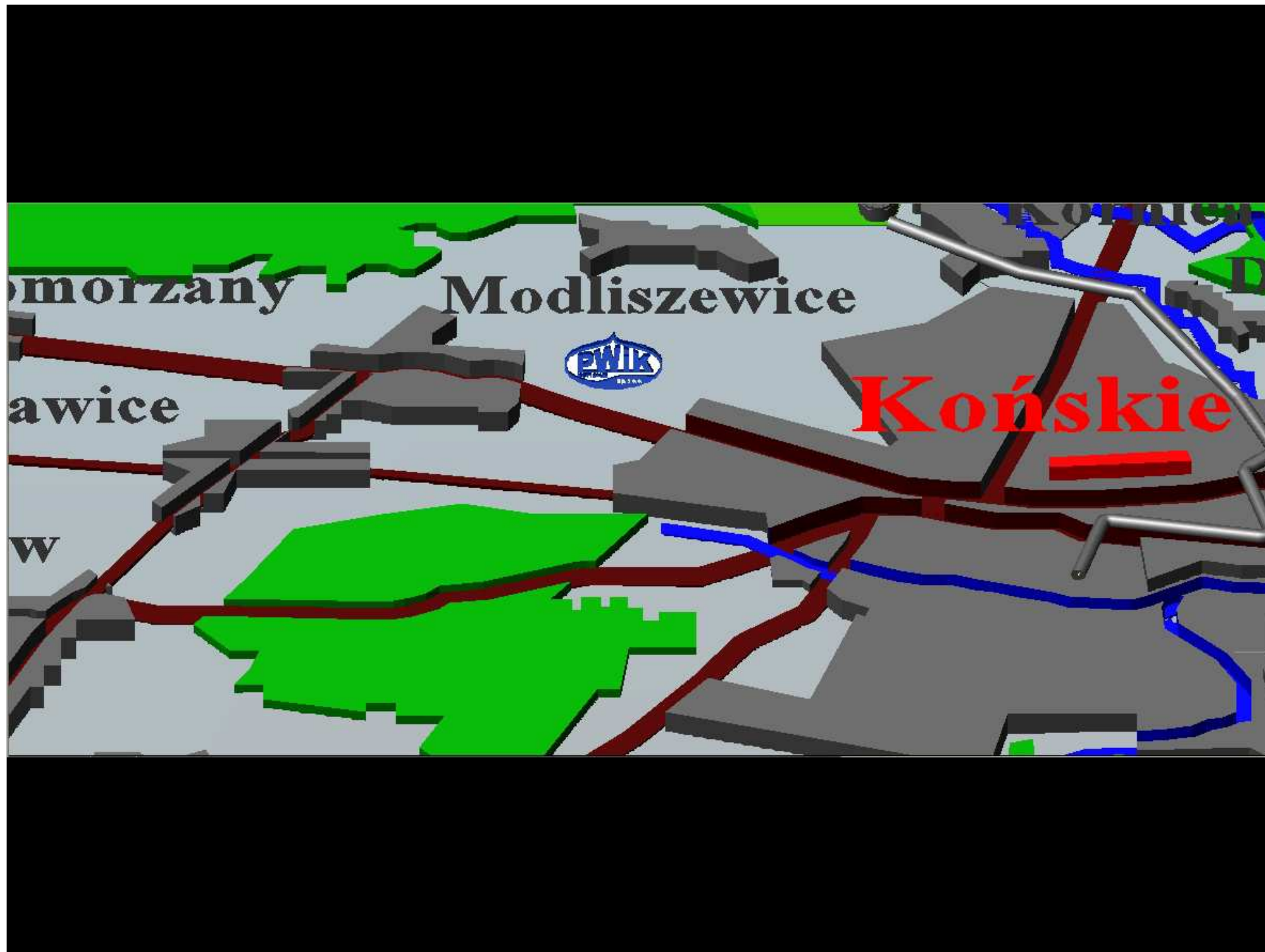


Końsk

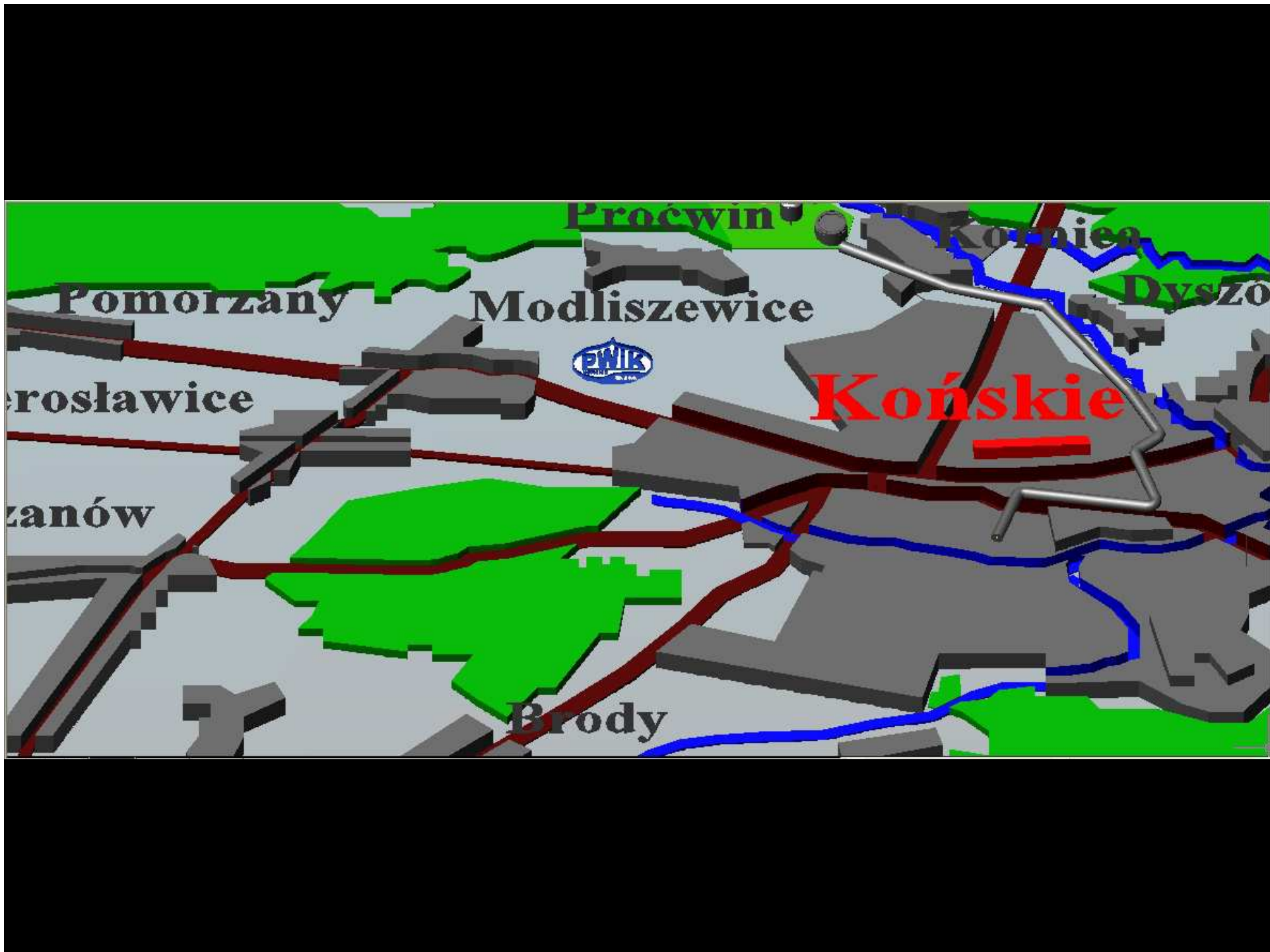
ce

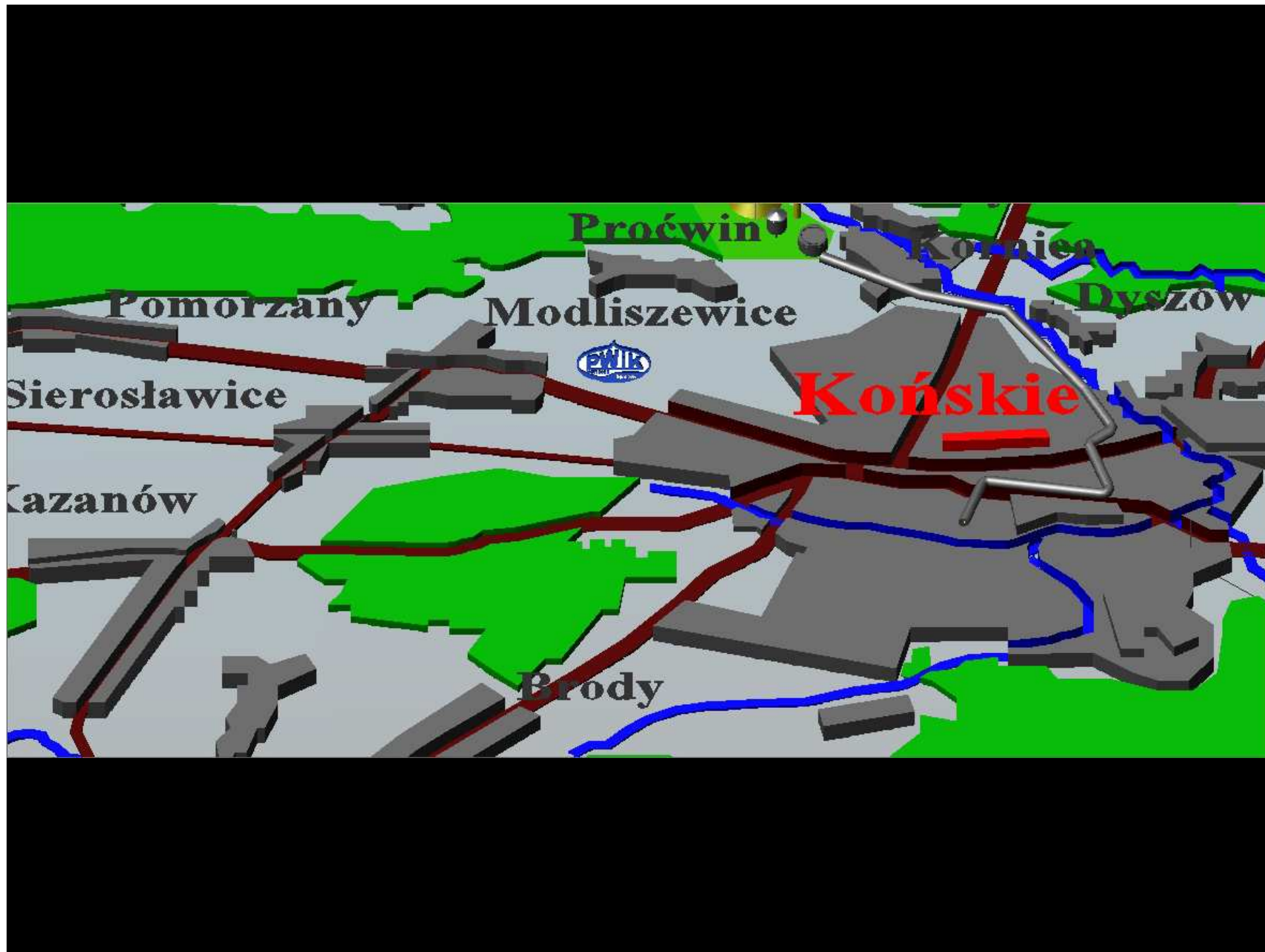




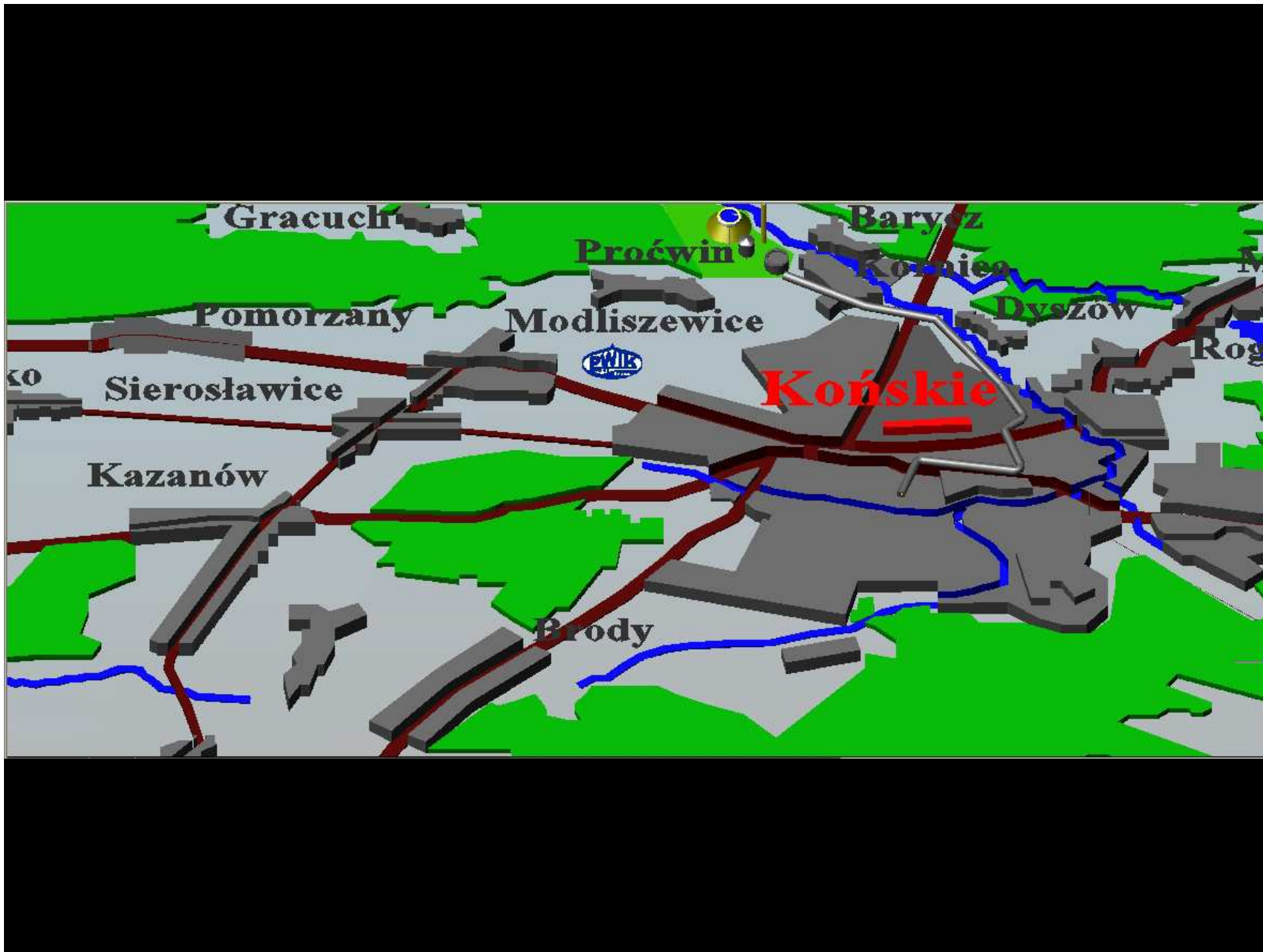








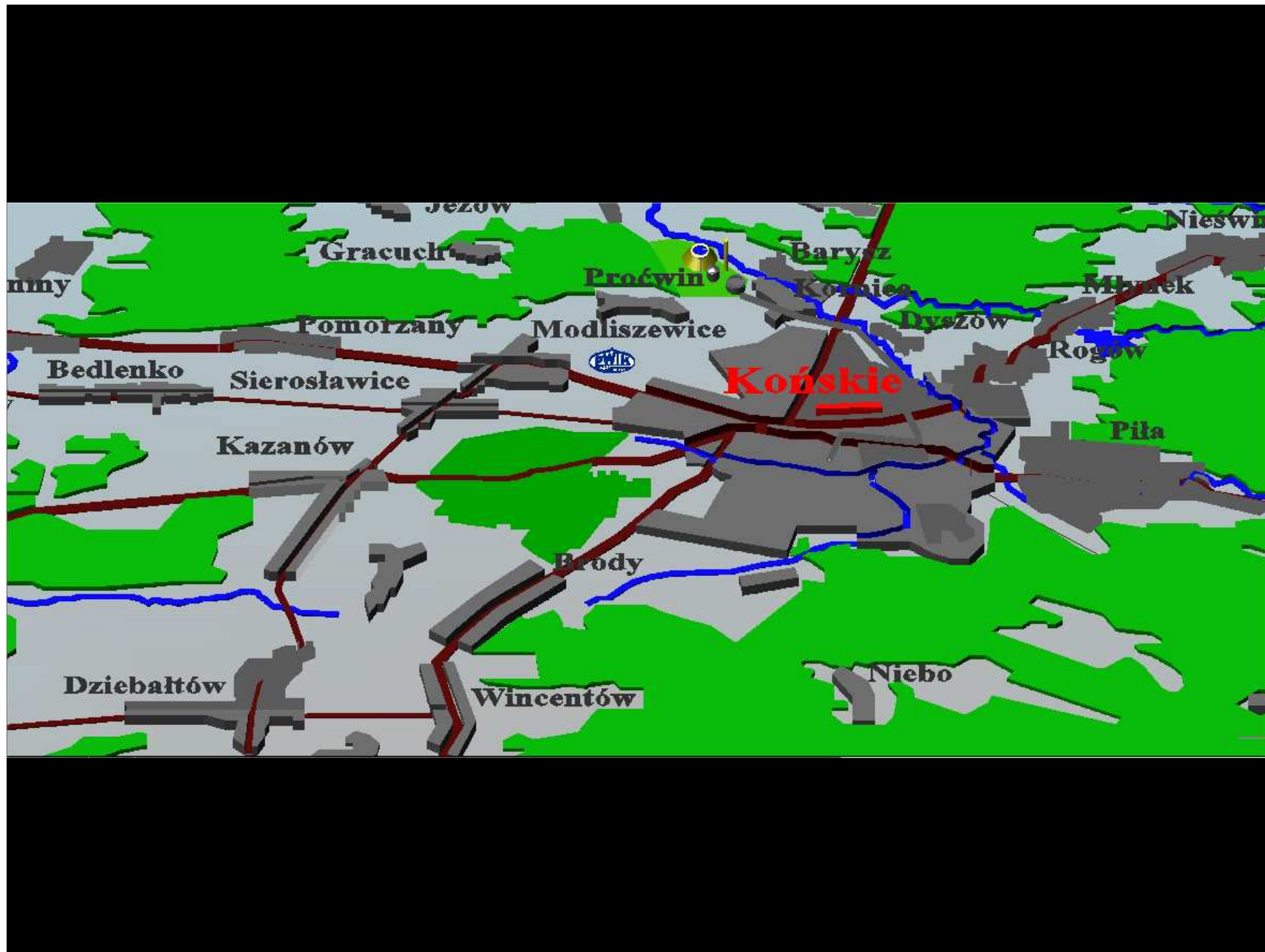








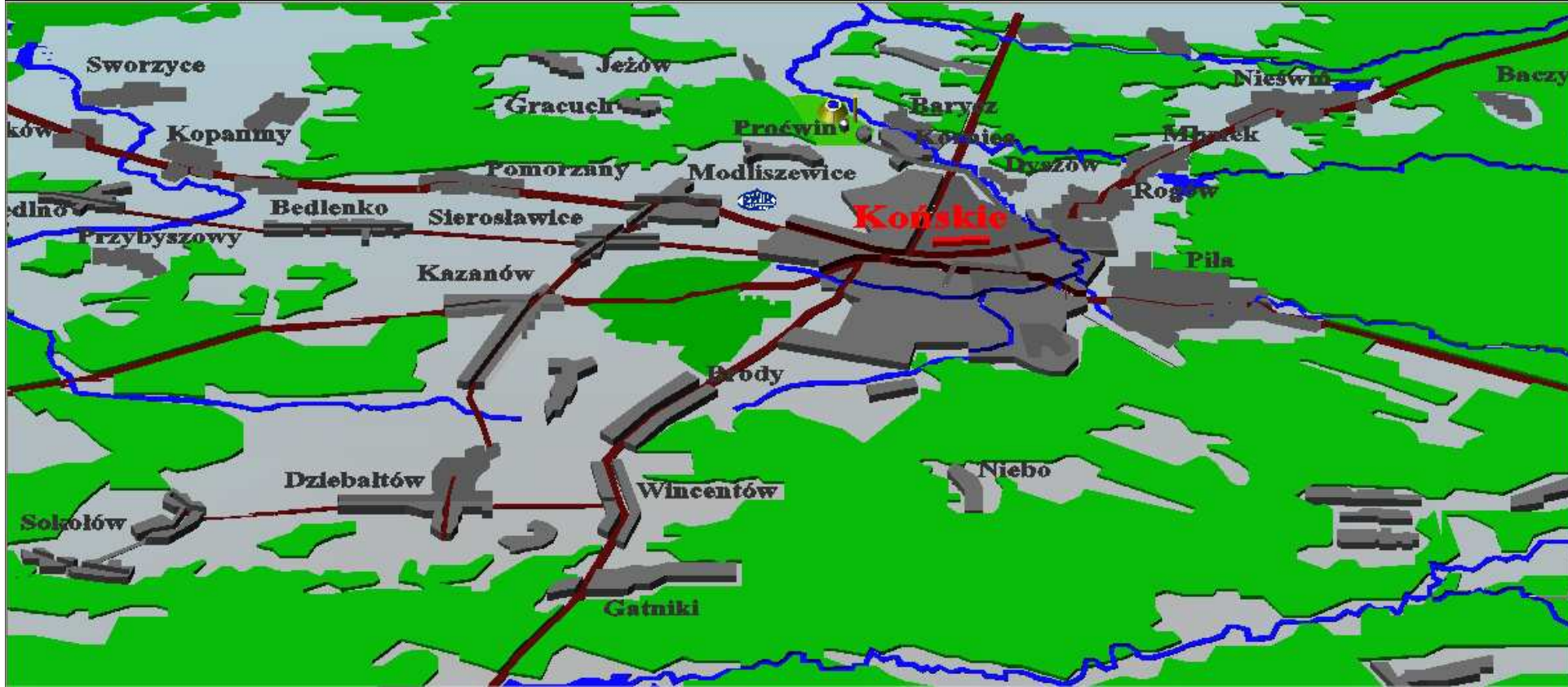


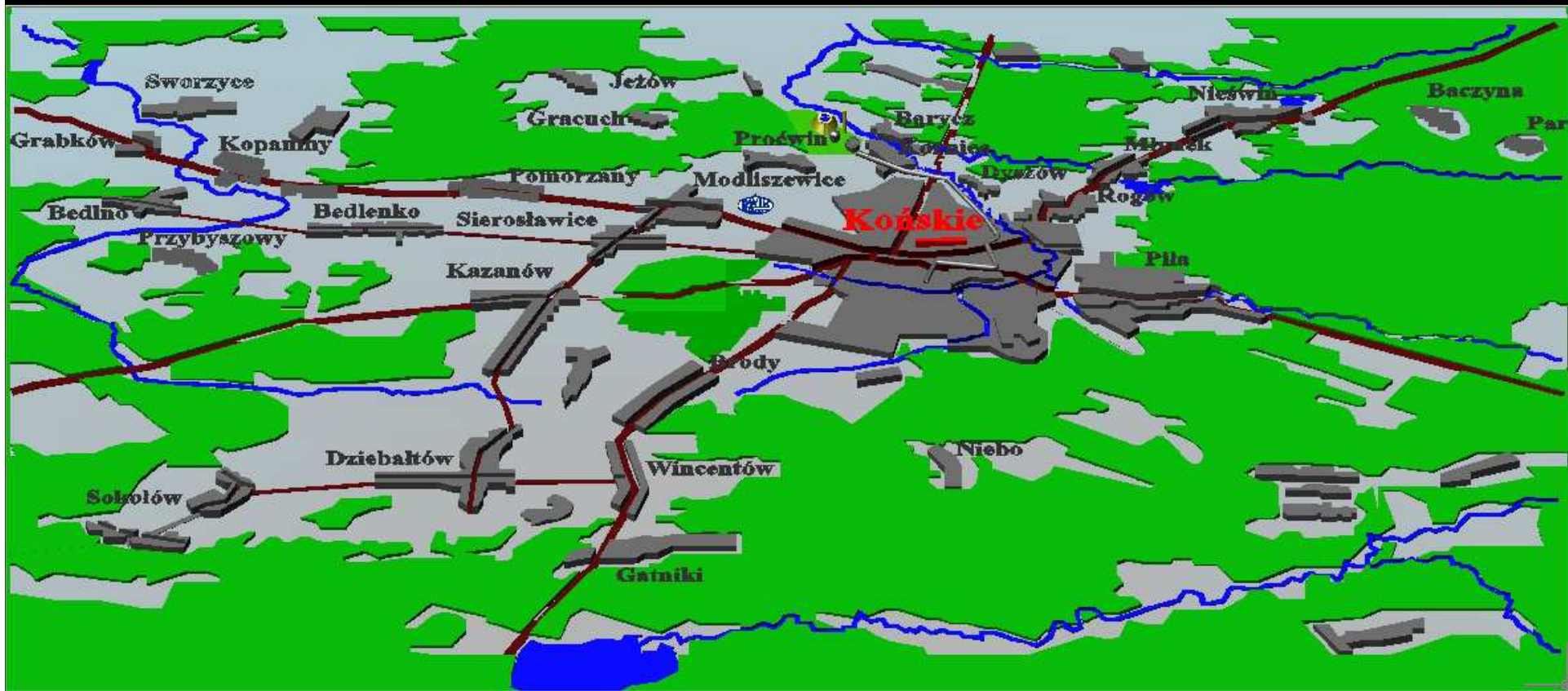


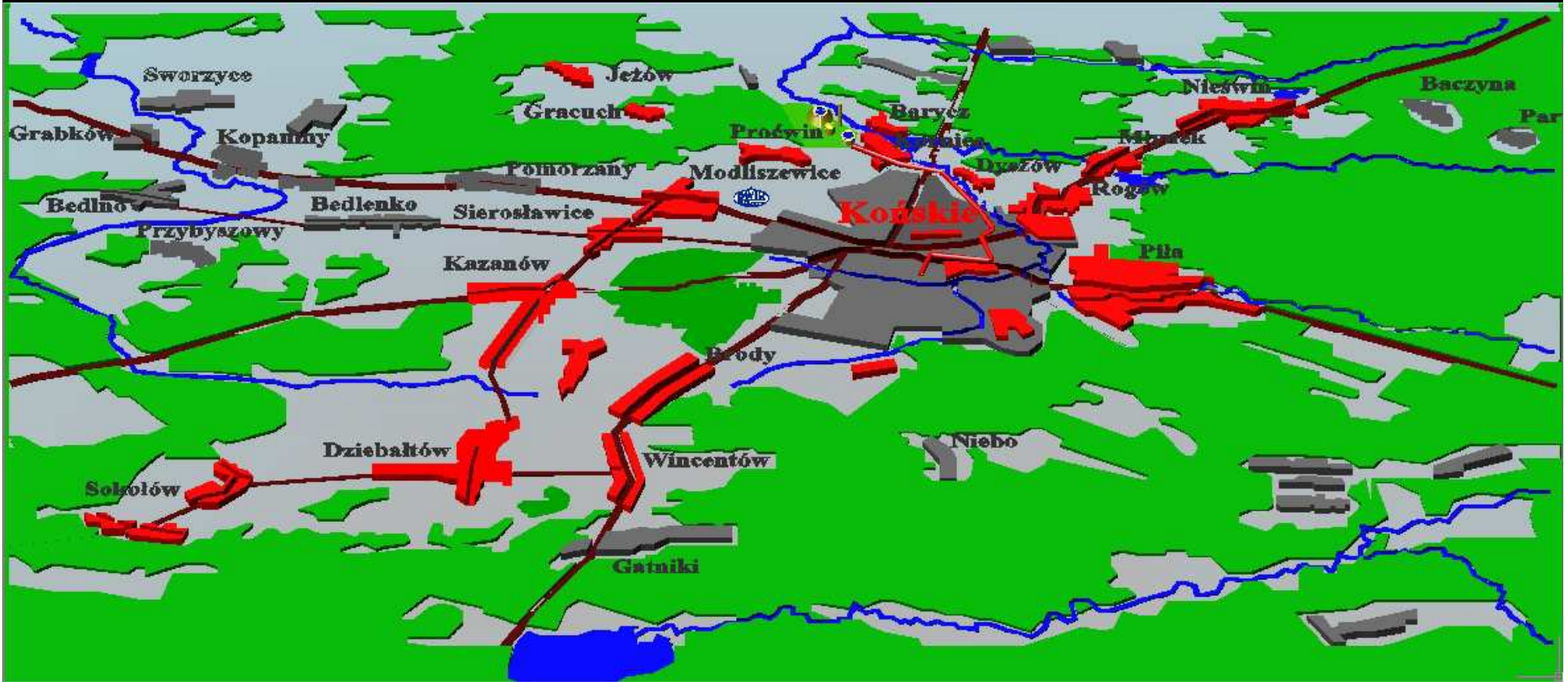




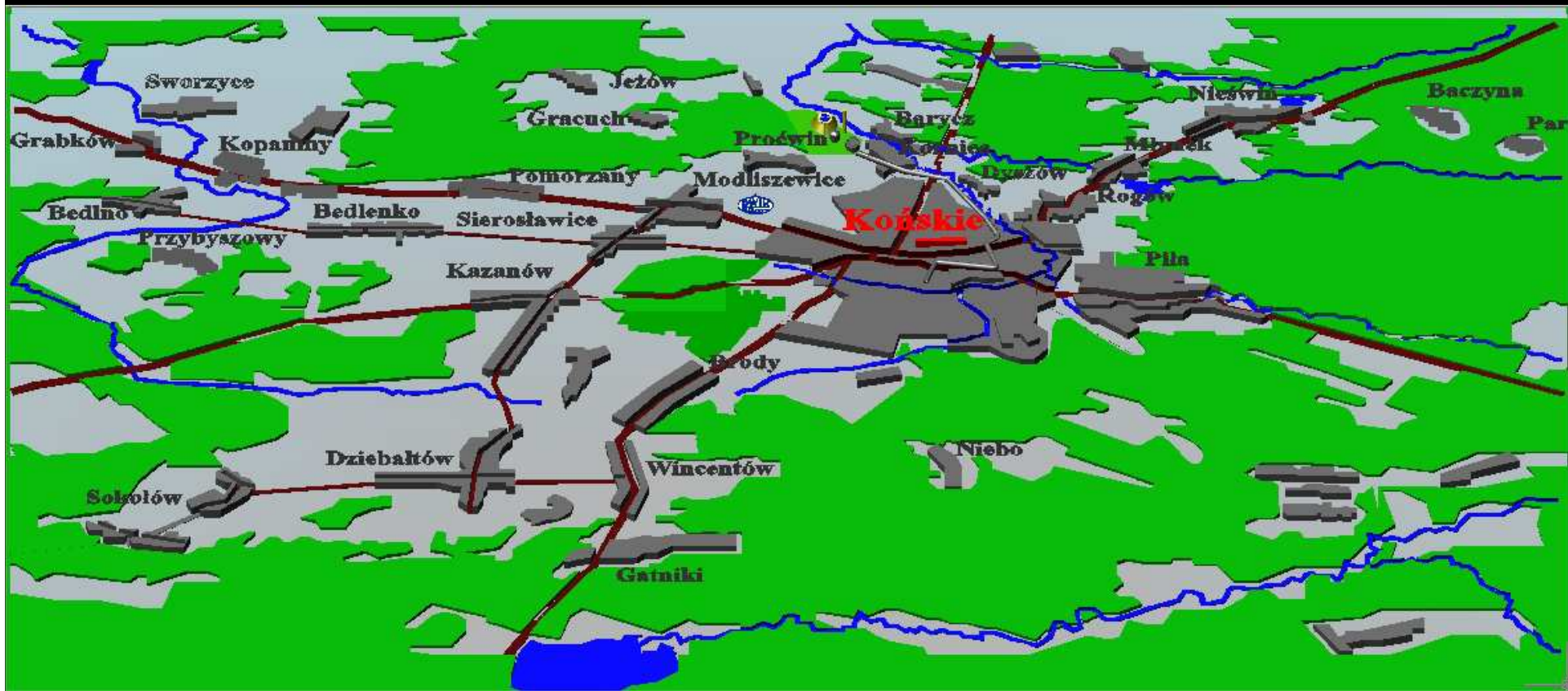


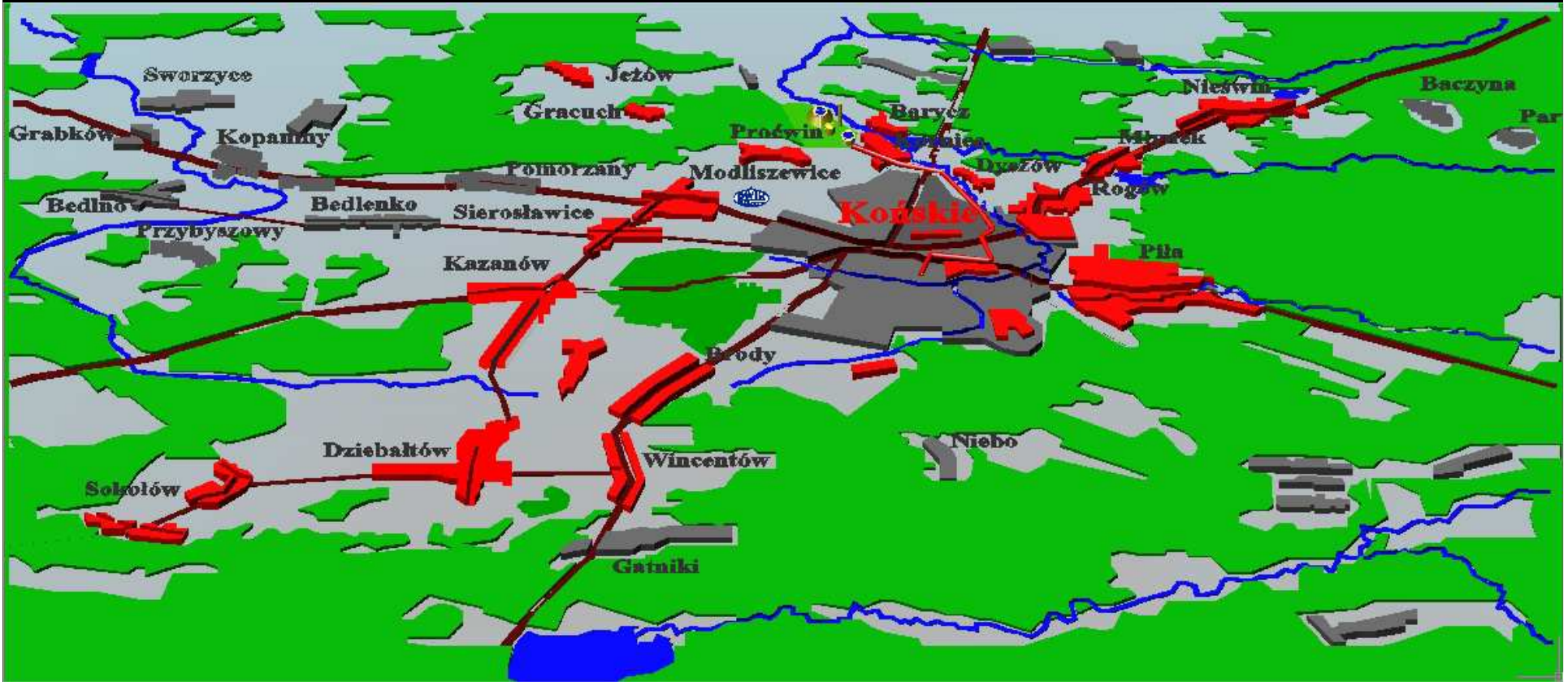


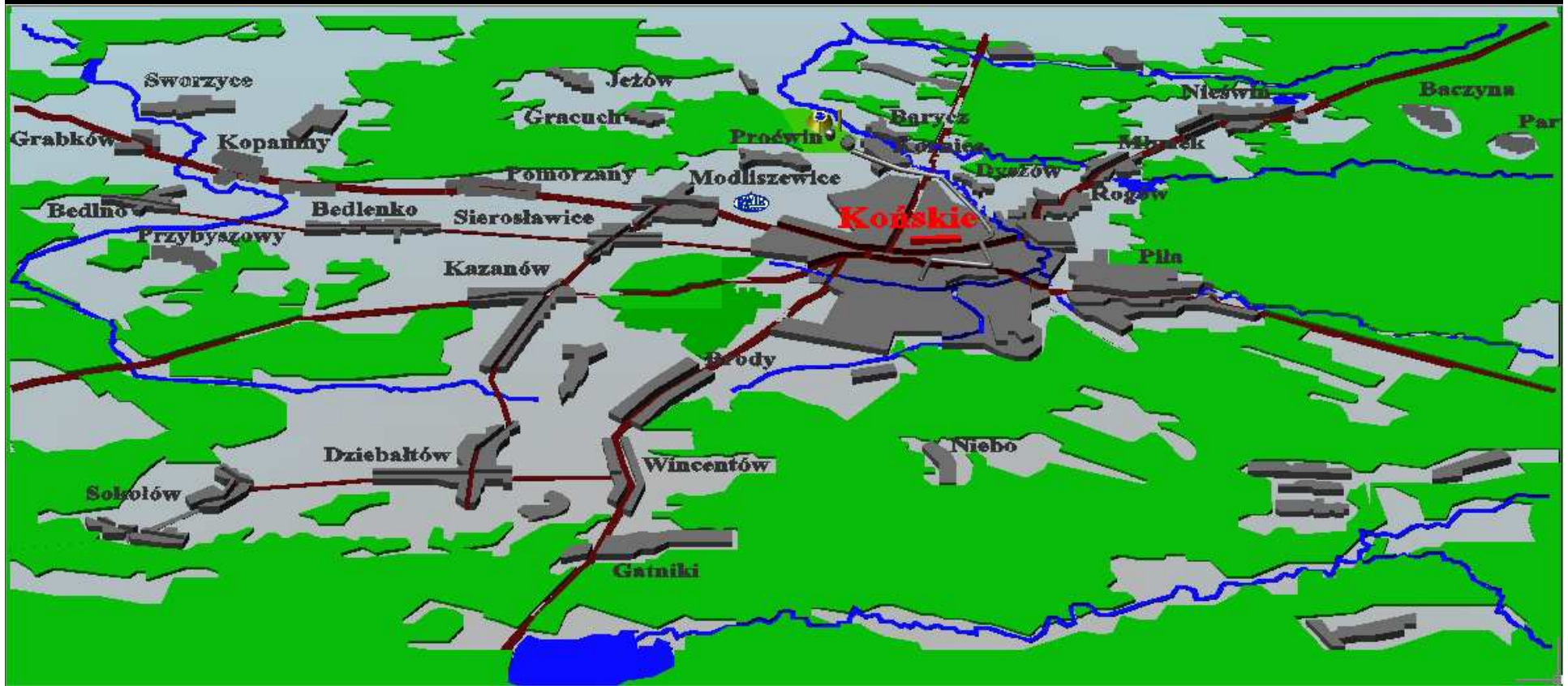


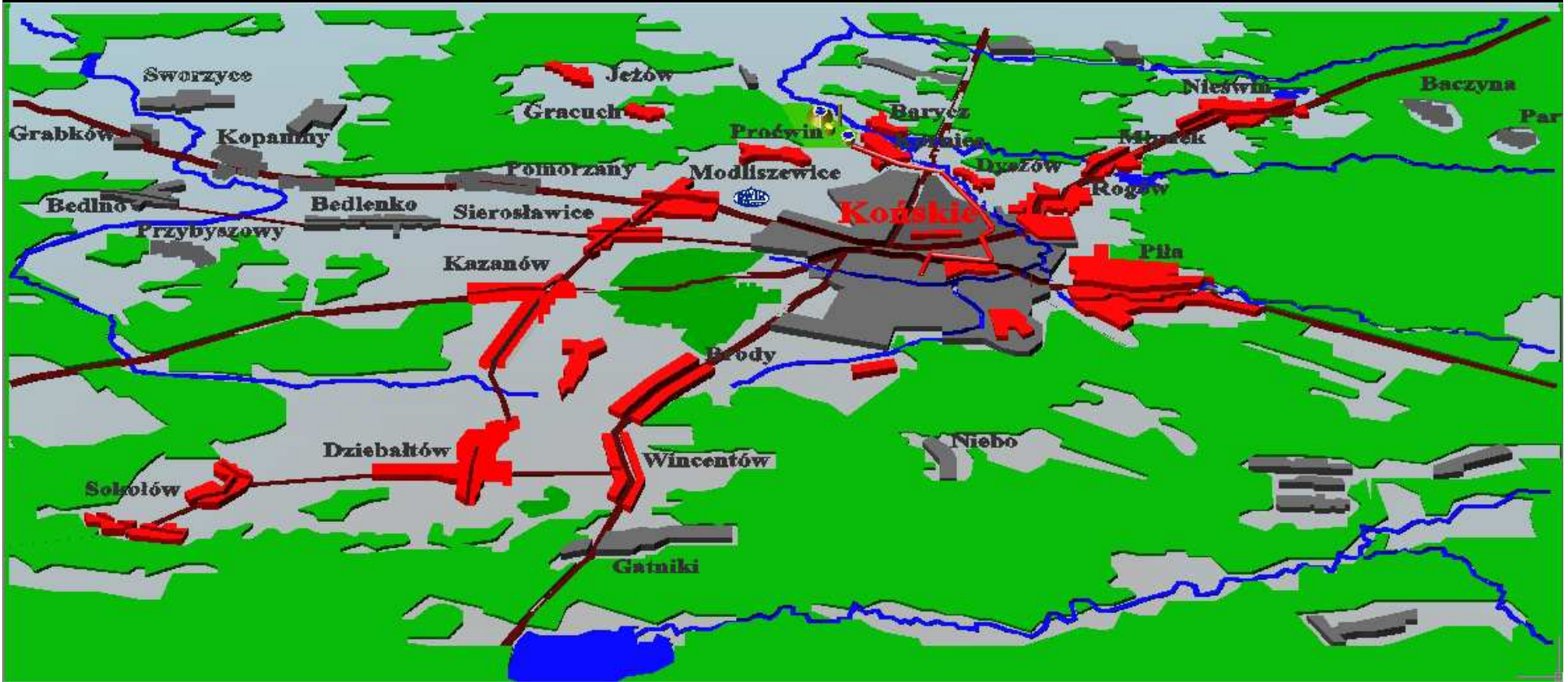




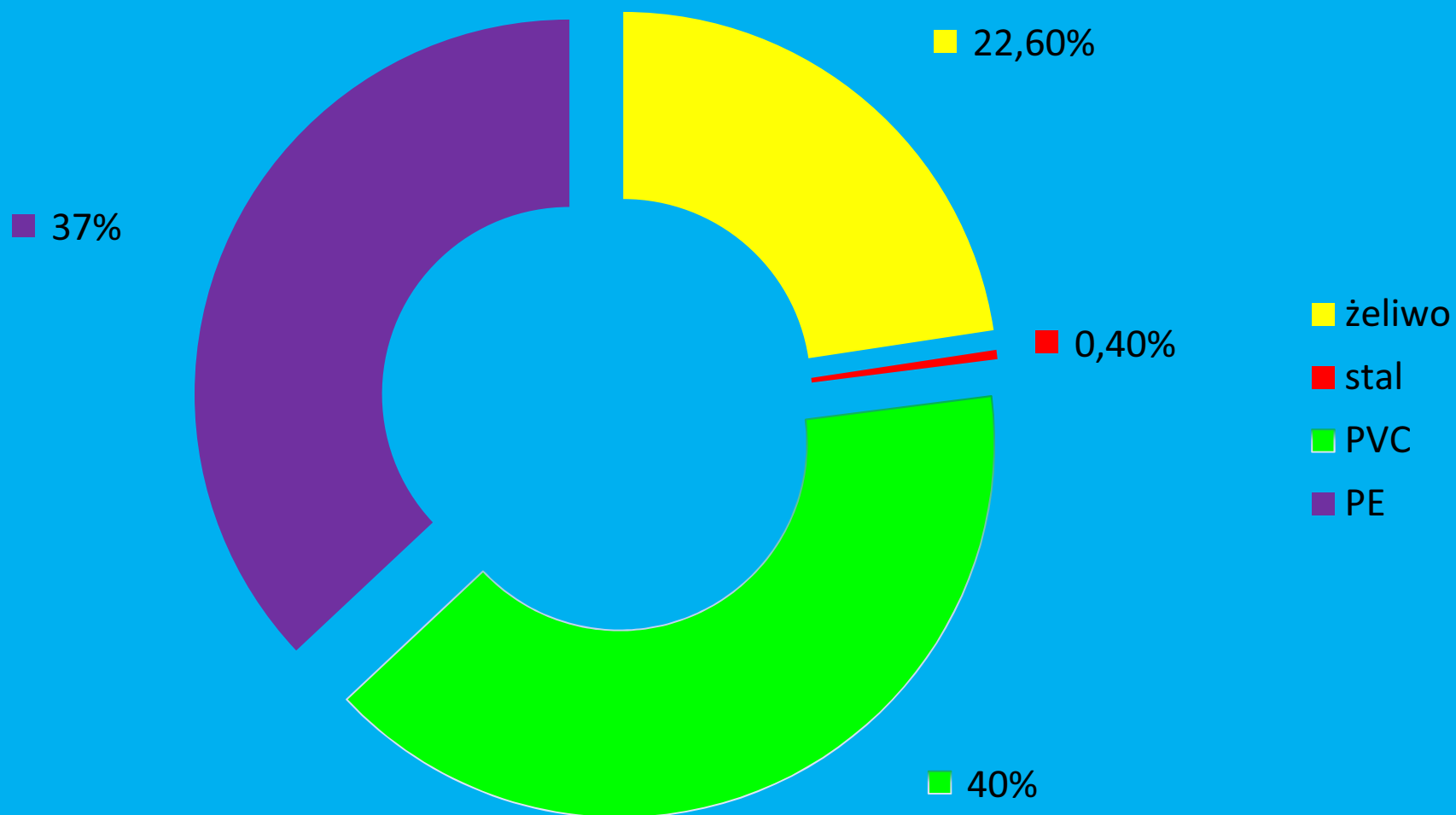








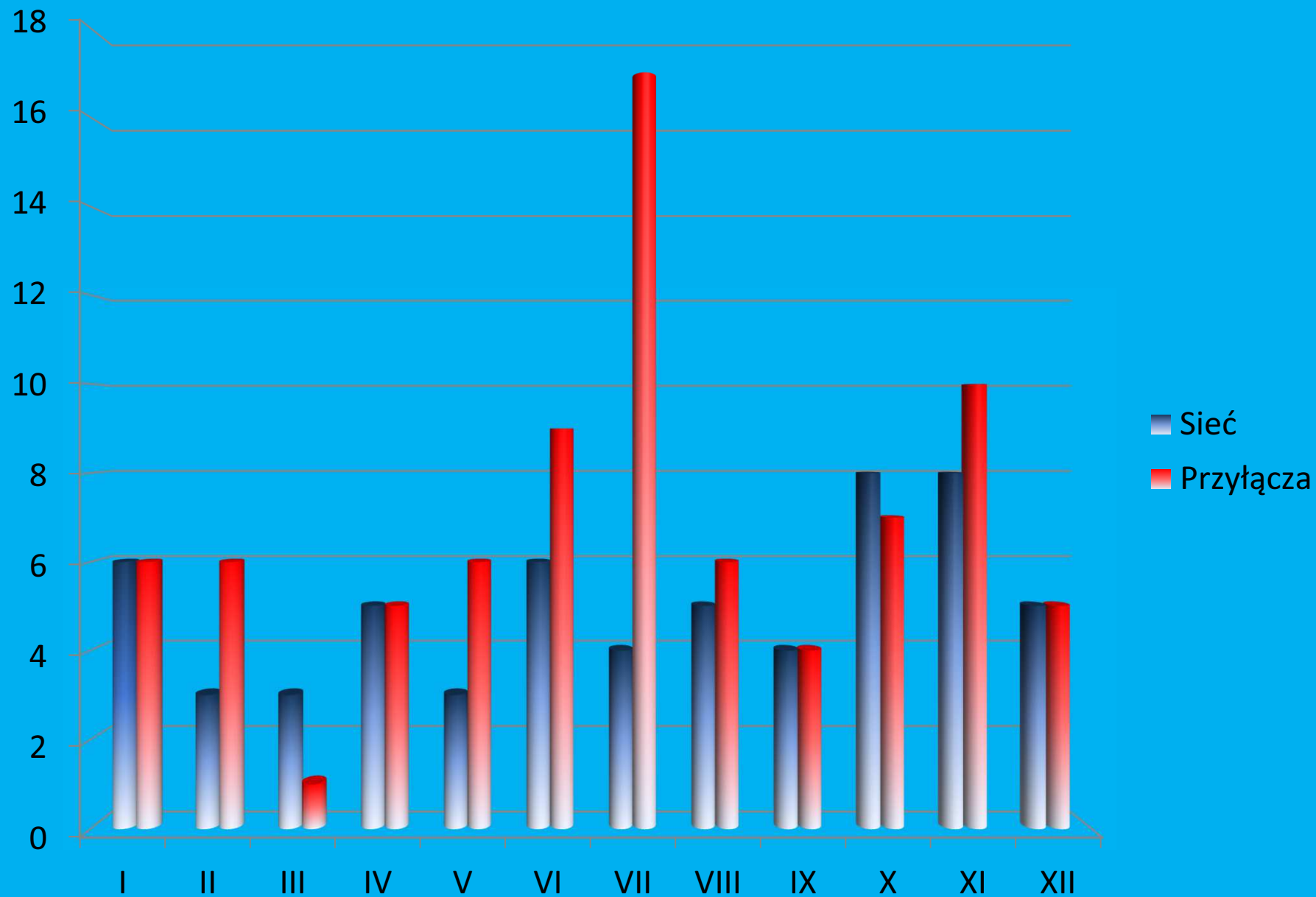
## PROCENTOWY UDZIAŁ MATERIAŁÓW W EKSPLOATOWANEJ SIECI WODOCIĄGOWEJ



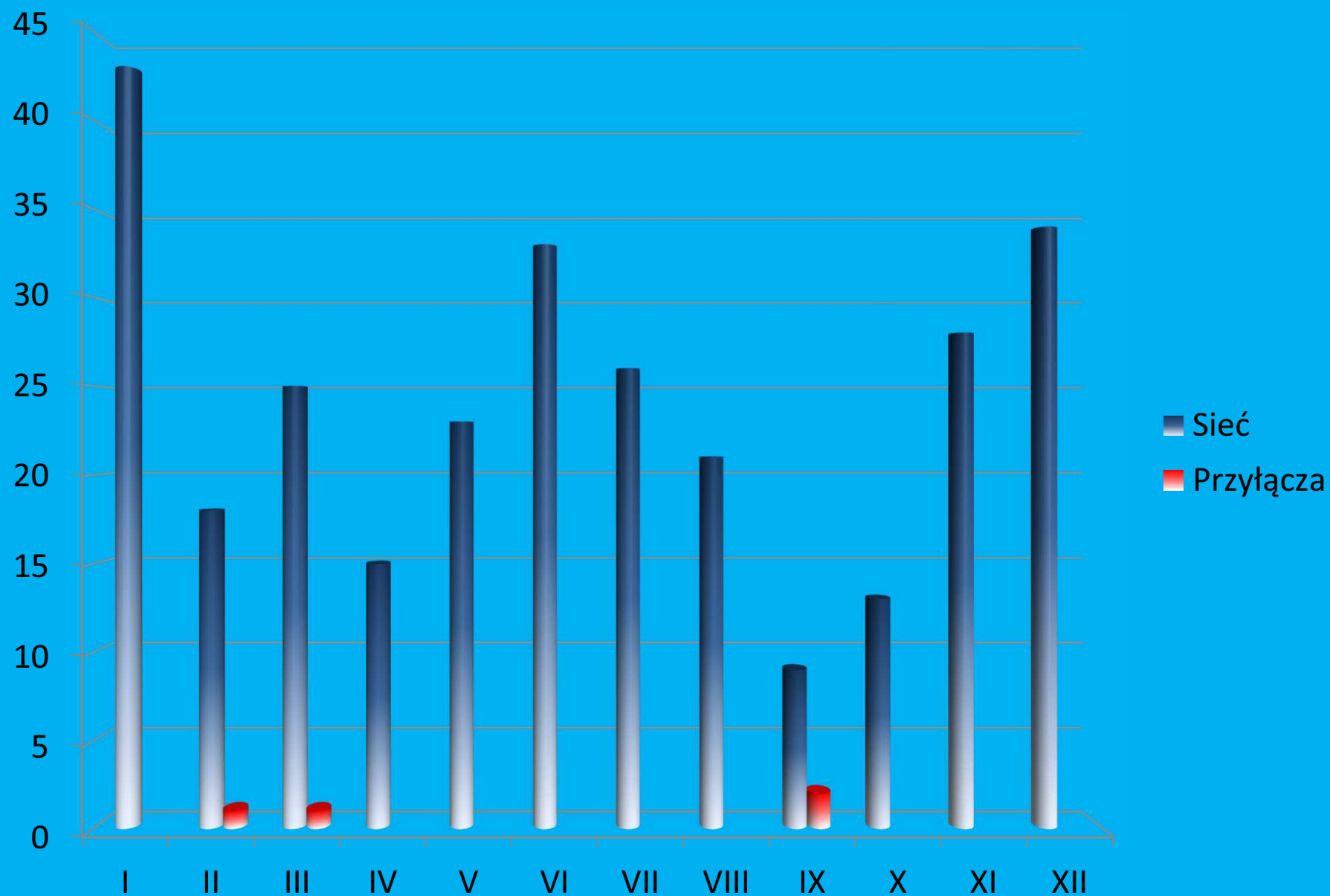
## Podział awarii ze względu na miejsce występowania:

1. Wycieki na sieci wodociągowej.
2. Zatory na sieci kanalizacyjnej.
3. Awarie na przepompowniach ścieków.
4. Awarie na ujęciach wody.
5. Awarie na oczyszczalniach ścieków
6. Przerwy w pracy obiektów spowodowane brakiem dostawy energii elektrycznej.

# AWARIE NA SIECI WODOCIĄGOWEJ W 2011

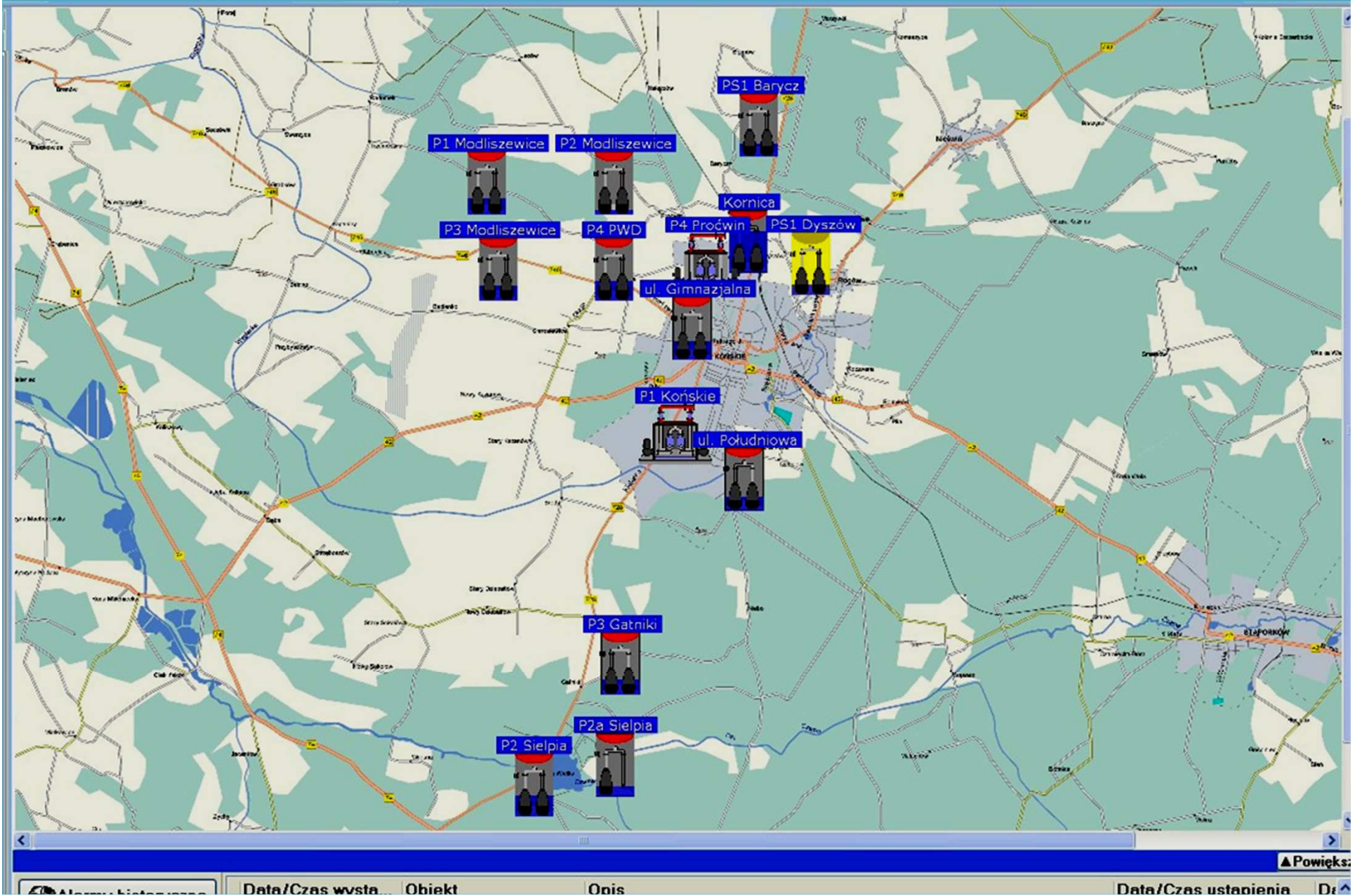


## AWARIE NA SIECI KANALIZACYJNEJ W 2011



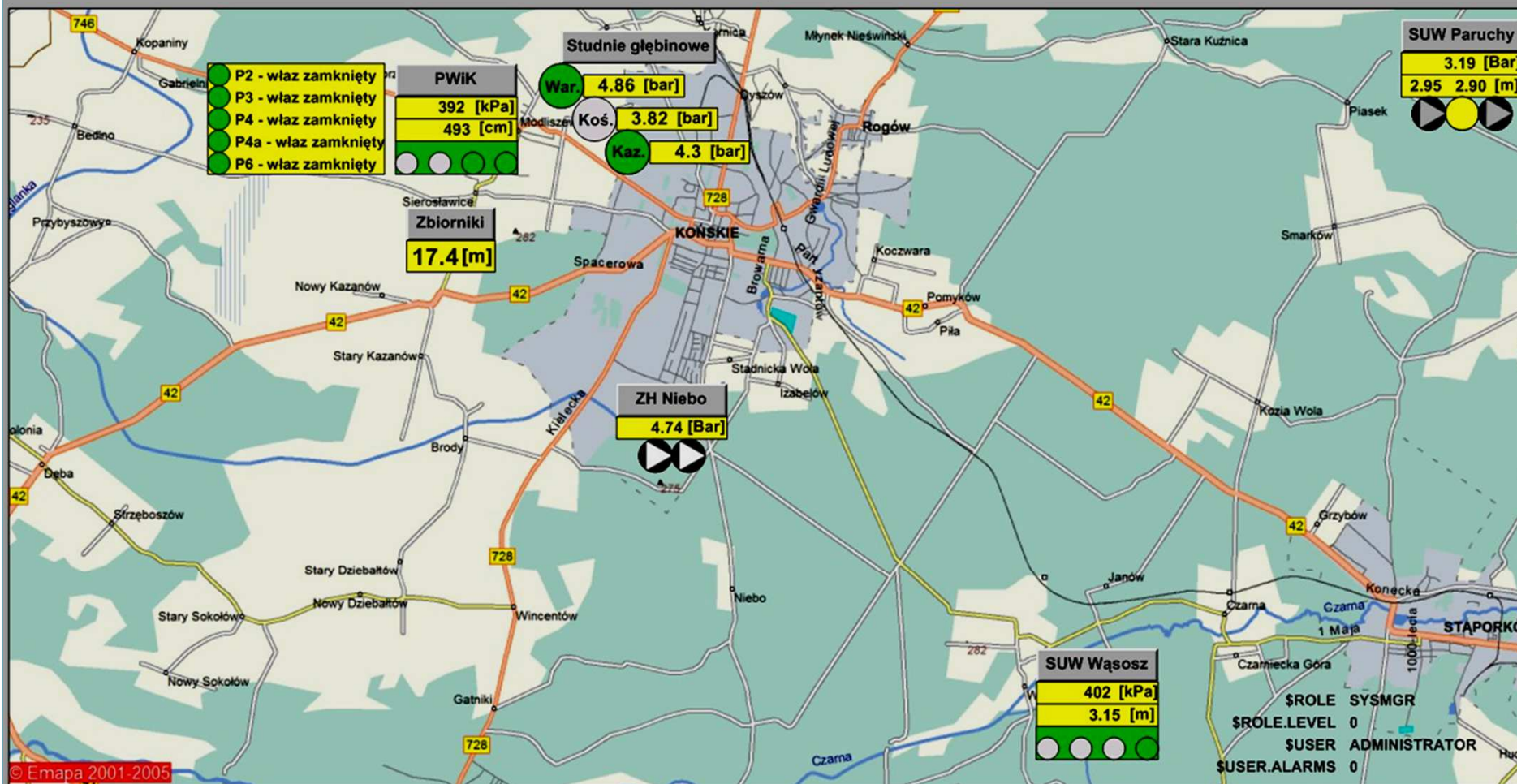


# Monitoring przepompowni ścieków



# Monitoring ujęć wody

PWiK Końskie - mapa obiektów



Godzina	Potwierdzenie	Zrodlo alarmu	Stan	Opis alarmu
---------	---------------	---------------	------	-------------

test sygnalizacji alarmowej  
 wyłączanie testu sygnalizacji alarmowej  
 0

## Sposób postępowania w przypadku zgłoszenia awarii:

- Przyjęcie zgłoszenia przez dyspozytora i umieszczenie informacji w rejestrze.
- Powiadomienie kierownika dyżuru domowego i pracowników brygady.
- Dowóz przez dyspozytora brygady remontowej na miejsce awarii.
- Usunięcie awarii.
- Dokumentacja końcowa i rozliczenie kosztów.

## Plany i zamierzenia na najbliższą przyszłość:

1. Obsada „dyżurów domowych” zapewniająca większą dyspozycyjność załogi i możliwość zgromadzenia kompletnej brygady remontowej w szybszym czasie.
2. Zwiększenie liczby wymienianych zasuw liniowych w celu usprawnienia odcięcia wycieków awaryjnych wody, skrócenia czasu przerw spowodowanych awariami i ograniczenia strat wody.
3. Rozwiązanie problemu wyposażenia głównego ujęcia dla miasta i gminy w awaryjne źródło zasilania elektrycznego.

4. Systematyczna wymiana taboru i sprzętu w celu zwiększenia sprawności działania zarówno w sytuacjach awaryjnych jak i w bieżącej eksploatacji.
5. Wdrażanie nowoczesnych systemów monitoringu zwiększających skuteczność działania oraz ograniczających koszty eksploatacji i napraw.

DZIĘKUJĘ ZA UWAGĘ

